

あれこれレタる。

kanamoto

www.kanamoto.co.jp

2009年10月期 決算説明資料



Index

- 2009年10月期業績
事業別売上高
建機R事業売上内訳
地区別レンタル売上
M&A・拠点展開
- 国内建設投資動向
- 建機レンタル業界動向
- 新長期経営計画
2010年10月期計画
EBITDA⁺



カナモト本社(札幌市)



2009年10月期 業績



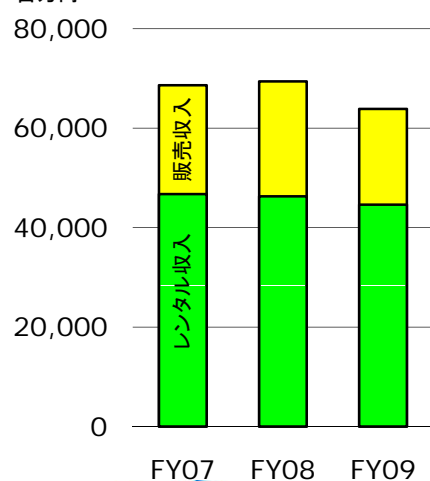
2009年10月期業績

連結実績

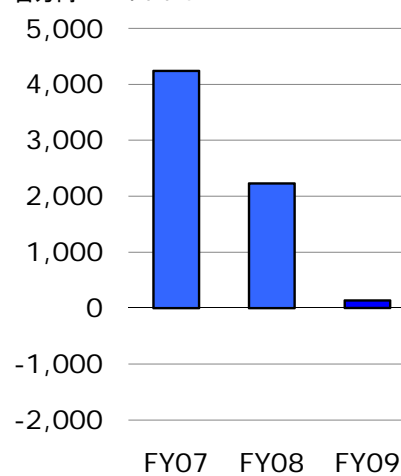
金額単位：百万円

	売上高	営業利益	経常利益	当期純利益
2009年10月期実績	63,863	137	△222	△1,158
対前年同期比増減	△8.0%	△93.8%	—	—
2008年10月期実績	69,411	2,227	2,028	644
対前年同期比増減	1.1%	△47.4%	△54.1%	△78.8%

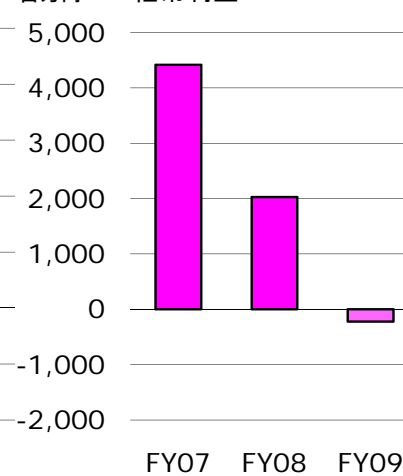
百万円 売上高



百万円 営業利益



百万円 経常利益



百万円 当期純利益
 一株当り当期純利益(円)



事業別売上高

連結実績

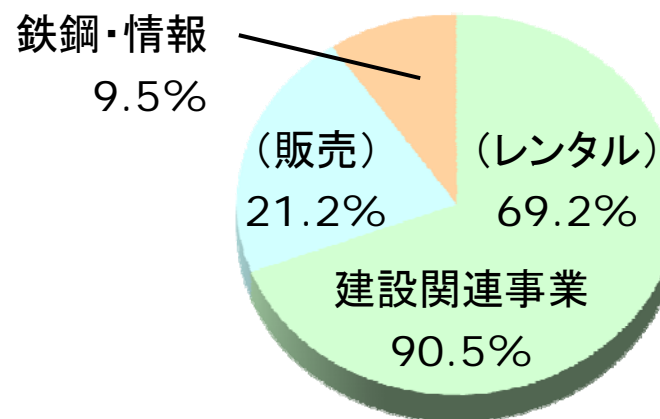
金額単位：百万円

	全社合計売上高	建設関連事業	鉄鋼製品販売事業	情報機器事業
2009年10月期実績	63,863	57,771	5,639	452
2008年10月期実績	69,411	62,802	6,098	511
2007年10月期実績	68,626	63,072	5,120	434
2006年10月期実績	68,023	61,102	6,485	435
2005年10月期実績	63,975	57,844	5,699	430

2009年10月期

売上高	前期比	8.0%減
建設関連事業	前期比	8.0%減
中古建機販売	前期比	46.9%減
鉄鋼事業	前期比	7.5%減
情報機器	前期比	11.4%減

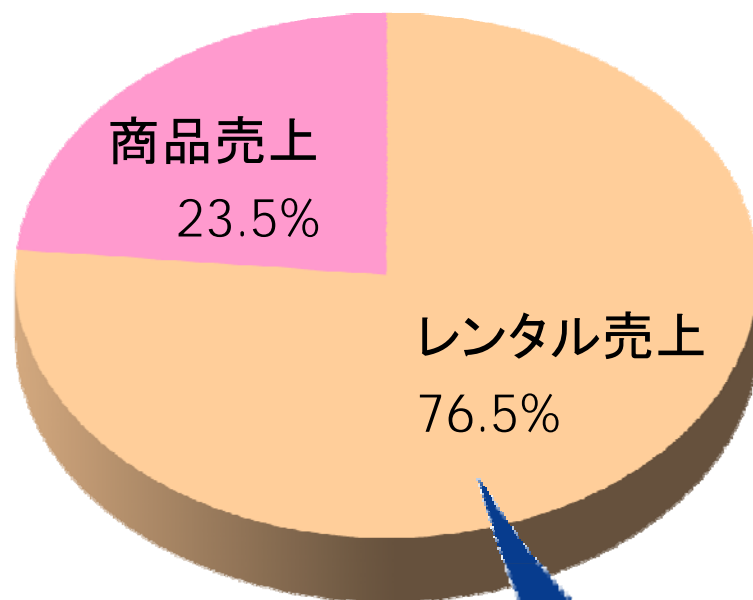
2009年10月期 売上高構成比



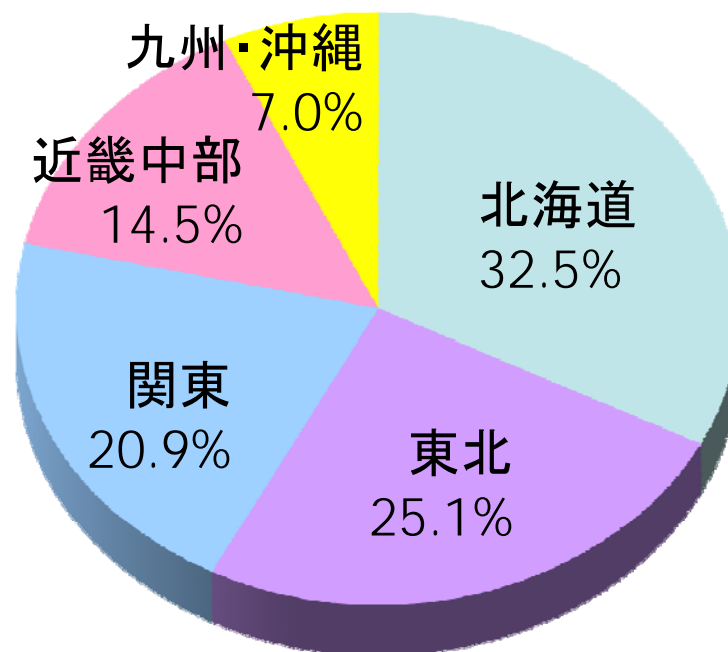
建機R事業売上内訳

※連結

収入別売上比率

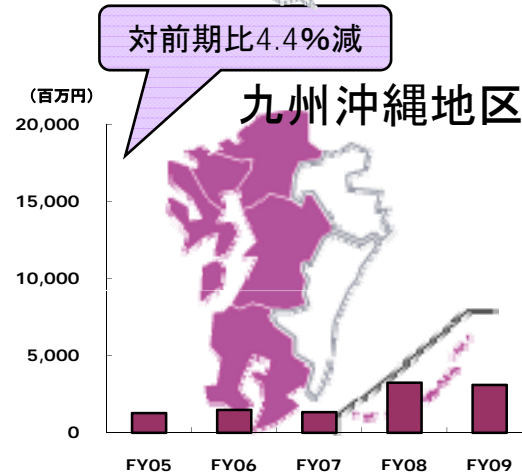
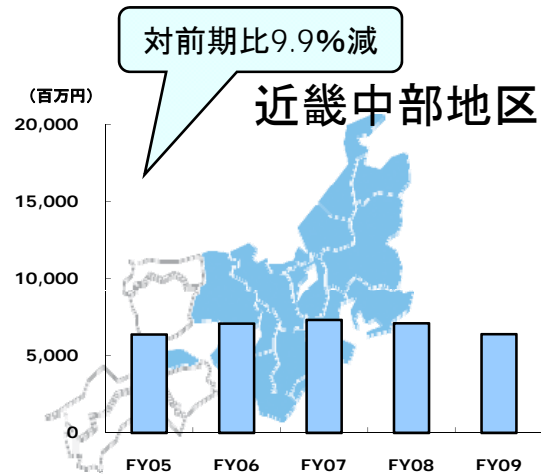
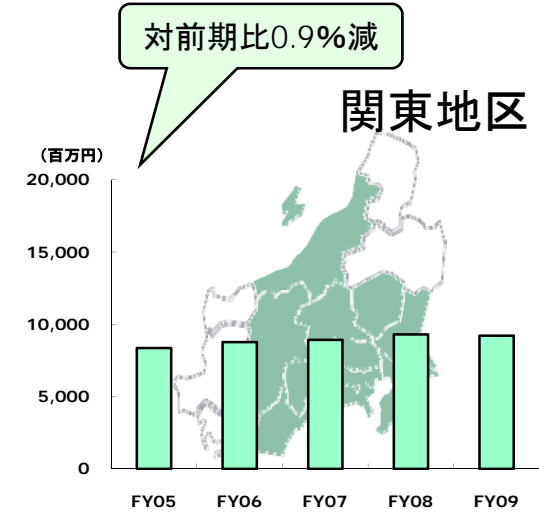
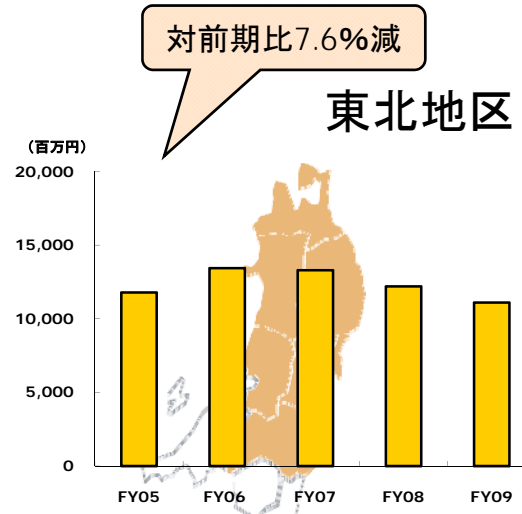
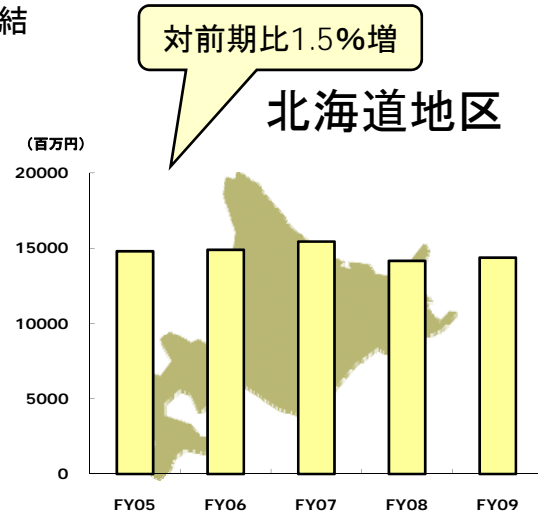


地区別レンタル売上比率



地区別レンタル売上

※連結



M&A(過去3年)

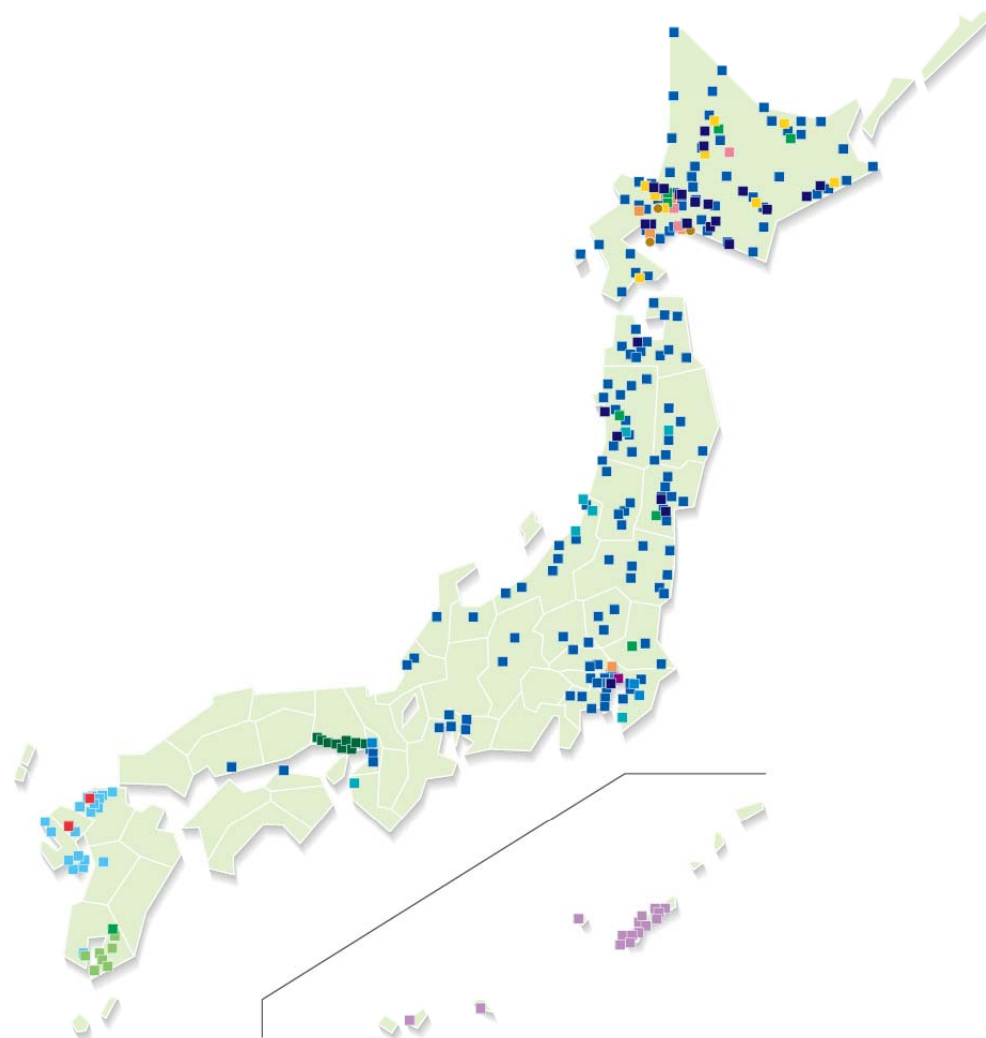
年	種別	会社名	備考
2007(平成19)	事業譲受	(株)レンタルテーオーの事業譲受	道南地区の建機レンタル会社 (株)テーオー小笠原の子会社
	子会社化	(株)九州建産を子会社化	九州北部で建機レンタルを展開
	アライアンス	上海金和源設備租賃有限公司と上海市機械施工有限公司(上海建工集団子会社)が業務提携	上海建工集団は上海No. 1、中国全土でもNo. 6の建設集団
2008(平成20)	子会社化	SJ Rental, Inc.の株式取得、子会社化	グアム島の建機レンタル会社
	子会社化	東洋工業(株)の株式を取得、子会社化	シールド工法関連機器等のレンタル 大手ゼネコンなど優良な顧客基盤がある
	子会社化	キョクトーリース(株)の株式を取得、子会社化	東北・北関東で建機レンタルを展開
	子会社合併	(株)SRGカナモトが(株)旭川ふじ商を合併	現:SRGカナモト 旭川営業所
	子会社化	株式会社KGマシナリーの株式を取得、子会社化	非連結子会社、地盤改良や地下構造物等に利用される特殊建機レンタル
2009(平成21)	合併設立	上海金和源建設工程有限公司を設立	上海金和源設備租賃有限公司と同じ出資比率で設立
	子会社化	ナラサキリース(株)他3社の株式を取得、子会社化	建機レンタル中堅で、北海道に17拠点、東北に5拠点、関東に1拠点を展開
	子会社設立	金本(香港)有限公司を設立	建設機械のレンタルおよび販売
	吸収合併	キョクトーリース(株)を吸収合併	現:仙台西、米沢、南陽営業所



国内拠点を展開

地域別拠点数

	新設/閉鎖	グループ合計
北海道	+17/-3	98
東北	+7/-4	61
関東	+5/-2	39
中部	0/0	17
近畿	+4/-1	16
中国	0/0	1
四国	0/0	1
九州	0/-2	31
沖縄	0/0	15
合計	+33/-12	279



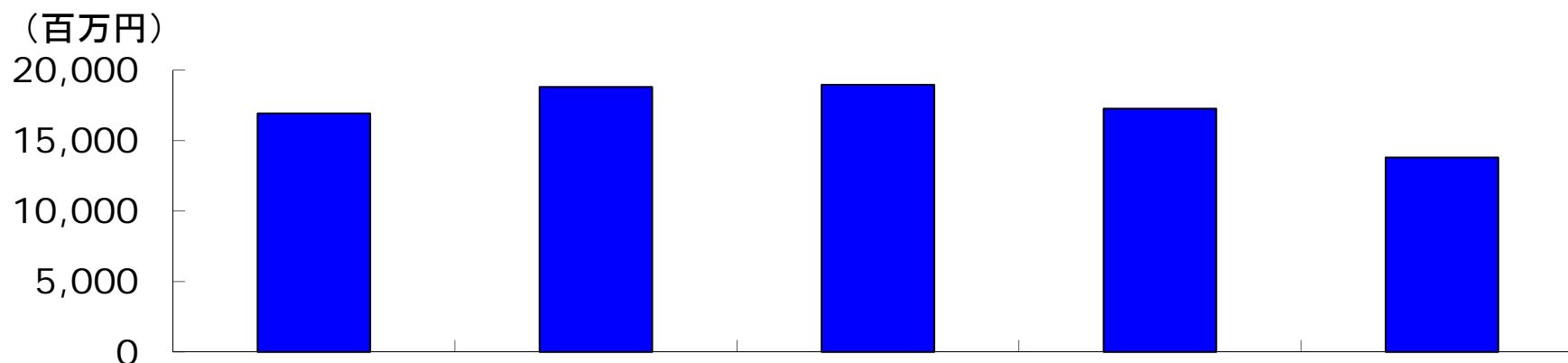
海外拠点展開



金本(香港)有限公司
Kanamoto (HK) Co., Ltd.



EBITDA⁺ (単体)



	FY05	FY06	FY07	FY08	FY09
営業利益	1,526	3,715	4,012	2,461	417
減価償却費	4,860	4,514	4,427	4,638	4,284
支払リース料	9,912	9,599	9,733	9,439	8,059
小 額 資 産	578	943	751	685	945
購 入 利 息	55	34	37	50	96
E B I T D A +	16,933	18,807	18,960	17,273	13,801
設 備 投 資 (レ ン タ ル)	13,382	15,993	16,530	16,256	12,292
設 備 投 資 (そ の 他)	780	1,515	3,005	4,213	4,688
フ リ ー C F	2,771	1,299	△575	△3,196	△3,179



その他営業系情報

- LEDバッテリー式投光機
- 新型橋梁点検車「橋竜」

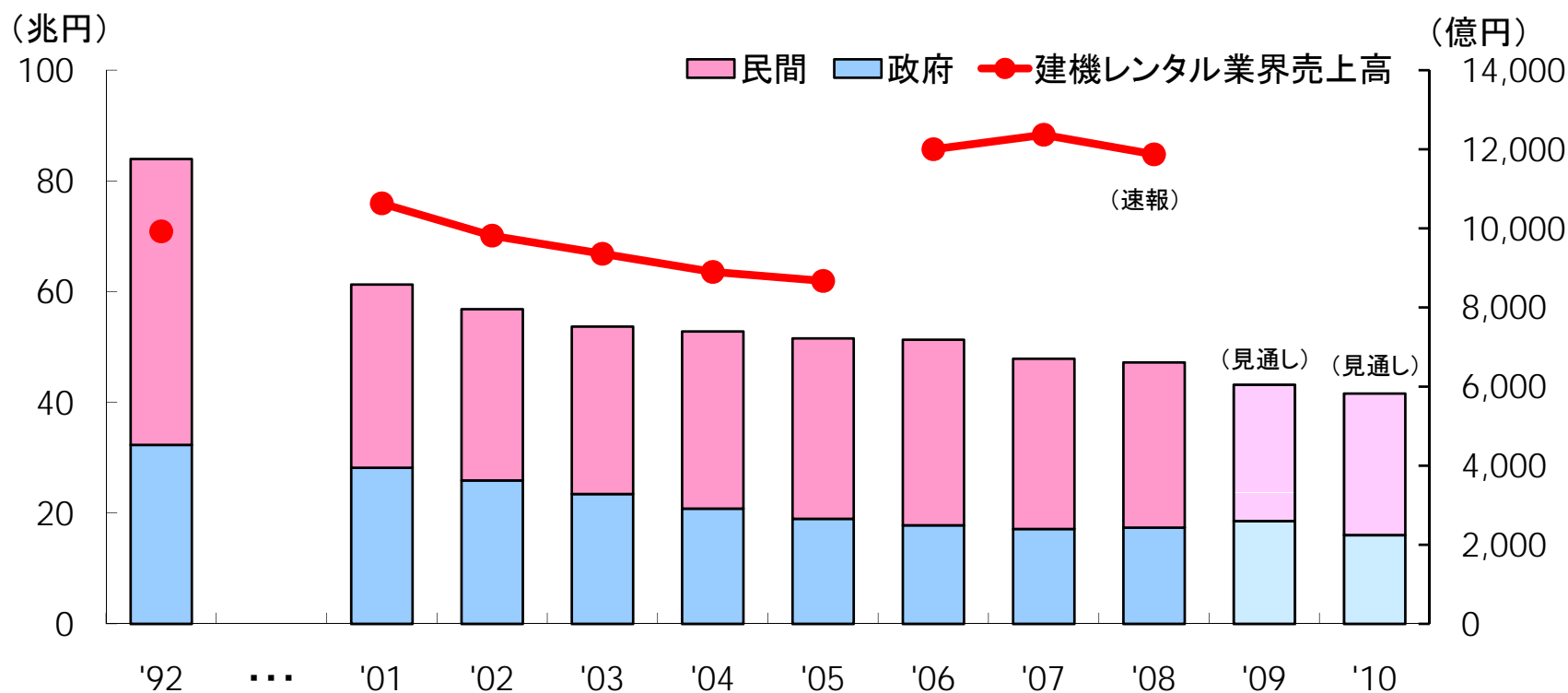


国内建設投資動向 建機レンタル業界動向



国内建設投資

国内建設投資額とレンタル業界売上高



資料出所: (財)建設経済研究所 建設経済モデルによる建設投資見通し
 経済産業省 特定サービス産業実態調査

(注): 特定サービス産業実態調査は、2006年から調査対象の抽出方法を変更したことから2005年以前のデータとの連続性がない。



国内建設投資 (内訳)

国内建設投資

※()内の数値は対前年度比

年度	2005	2006	2007	2008	2009(見通し)	2010(見通し)
総計	515,676 (-2.4%)	513,281 (-0.5%)	479,000 (-6.7%)	472,300 (-1.4%)	431,900 (-8.6%)	416,000 (-3.7%)
建築	297,142 (0.1%)	305,836 (2.9%)	277,200 (-9.4%)	274,600 (-0.9%)	233,800 (-14.9%)	238,100 (1.8%)
土木	218,534 (-5.5%)	207,445 (-5.1%)	201,800 (-2.7%)	197,700 (-2.0%)	198,100 (0.2%)	177,900 (-10.2%)
政府	189,738 (-8.9%)	177,965 (-6.2%)	171,500 (-3.6%)	173,900 (1.4%)	185,700 (6.8%)	160,400 (-13.6%)
民間	325,938 (1.9%)	335,316 (2.9%)	307,500 (-8.3%)	298,400 (-3.0%)	246,200 (-17.5%)	255,600 (3.8%)

資料出所: (財)建設経済研究所 建設経済モデルによる建設投資見通し
 国土交通省 平成21年度建設投資見通し



公共工事動向 (参考)

(単位: 億円)

FY2009	1Q			2Q			3Q			4Q		
	11月	12月	1月	2月	3月	4月	5月	6月	7月	8月	9月	10月
北海道	387	294	213	206	1,137	1,528	673	1,052	1,250	1,001	1,019	932
Year On Year	-9.7%	-25.1%	30.3%	35.6%	11.7%	20.1%	-12.3%	-7.0%	2.1%	8.9%	27.9%	45.2%
年度累計		681	894	1,100	2,237	3,765	4,437	5,489	6,739	7,741	8,760	9,692
Year On Year		-17.1%	-9.2%	-3.2%	3.8%	9.9%	5.8%	3.1%	2.9%	3.6%	6.0%	8.8%
東北	687	674	374	372	1,178	1,444	617	1,078	1,505	1,123	1,636	1,202
Year On Year	0.0%	16.2%	6.3%	-6.0%	12.3%	19.6%	6.6%	33.0%	22.9%	7.8%	36.1%	11.5%
年度累計		1,361	1,735	2,107	3,285	4,730	5,347	6,425	7,930	9,053	10,689	11,891
Year On Year		7.4%	7.2%	4.6%	7.2%	10.7%	10.2%	13.5%	15.2%	14.2%	17.1%	16.5%
関東	2,850	2,025	1,711	1,725	4,427	2,846	1,540	2,944	2,906	2,150	3,044	3,126
Year On Year	21.2%	-19.1%	13.7%	0.4%	-0.8%	24.8%	-12.8%	34.7%	-16.4%	7.6%	23.3%	5.8%
年度累計		4,875	6,586	8,311	12,738	15,584	17,124	20,068	22,974	25,124	28,168	31,294
Year On Year		0.4%	3.6%	2.9%	1.6%	5.1%	3.2%	6.9%	3.3%	3.6%	5.4%	5.5%
中部	1,459	1,488	1,109	1,188	2,874	2,746	1,643	2,200	2,421	1,923	3,032	2,471
Year On Year	-9.0%	0.8%	-1.7%	0.7%	18.9%	11.1%	18.2%	2.0%	-0.5%	5.3%	22.7%	12.3%
年度累計		2,948	4,057	5,245	8,119	10,865	12,508	14,708	17,129	19,052	22,084	24,554
Year On Year		-4.3%	-3.6%	-2.7%	4.0%	5.7%	7.2%	6.4%	5.3%	5.3%	7.4%	7.9%
近畿	891	1,148	698	753	1,879	1,625	1,397	1,125	1,091	774	1,178	1,207
Year On Year	-6.3%	18.1%	-15.1%	-24.3%	58.3%	27.8%	109.4%	4.0%	27.0%	-2.8%	2.3%	-0.8%
年度累計		2,039	2,737	3,490	5,369	6,994	8,391	9,516	10,607	11,381	12,559	13,766
Year On Year		6.0%	-0.3%	-6.7%	9.0%	12.8%	22.2%	19.7%	20.4%	18.5%	16.8%	15.0%

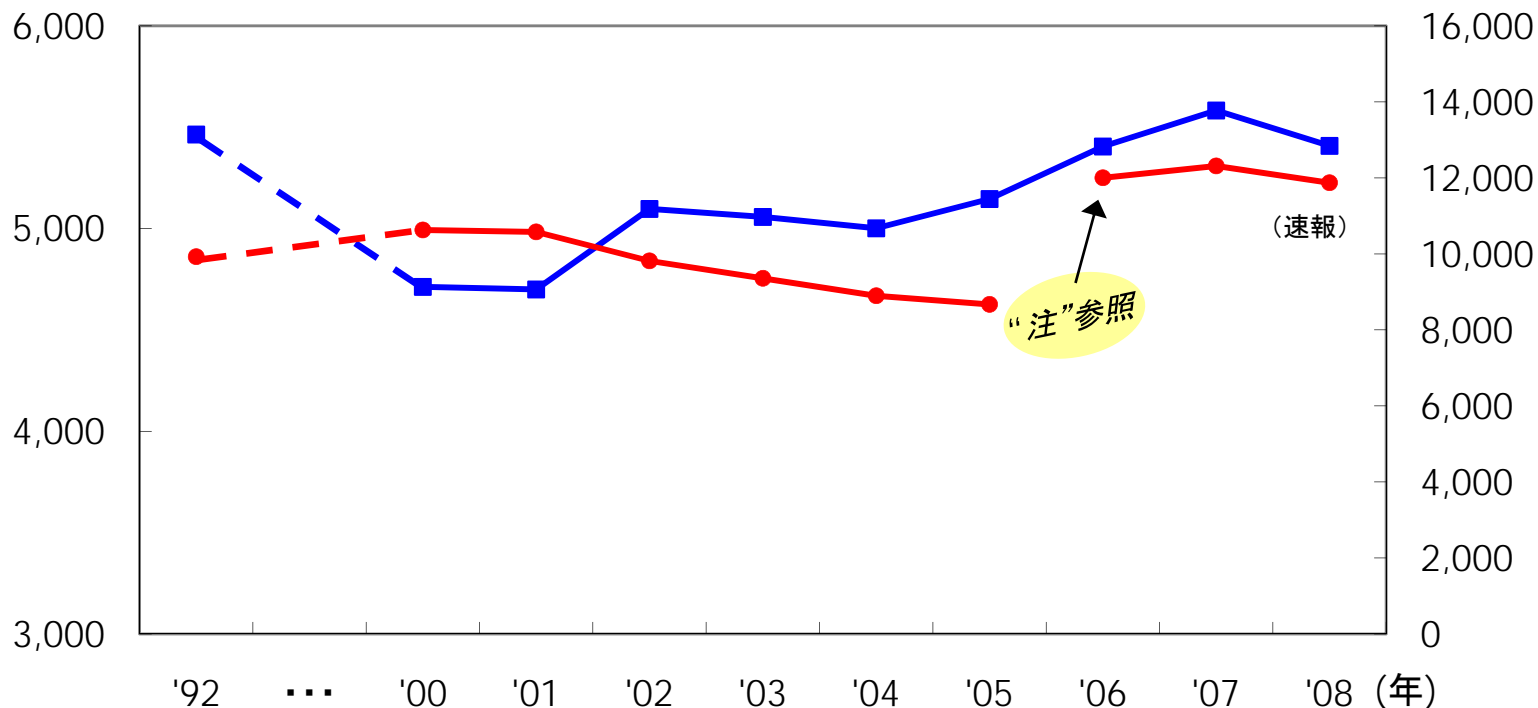
資料出所: 北海道建設業信用保証(株)・東日本建設業信用保証(株)西日本建設業信用保証(株)



建機レンタル業界

(単位:億円)

(単位:億円)



資料出所: 経済産業省 特定サービス産業動態統計調査、特定サービス産業実態調査

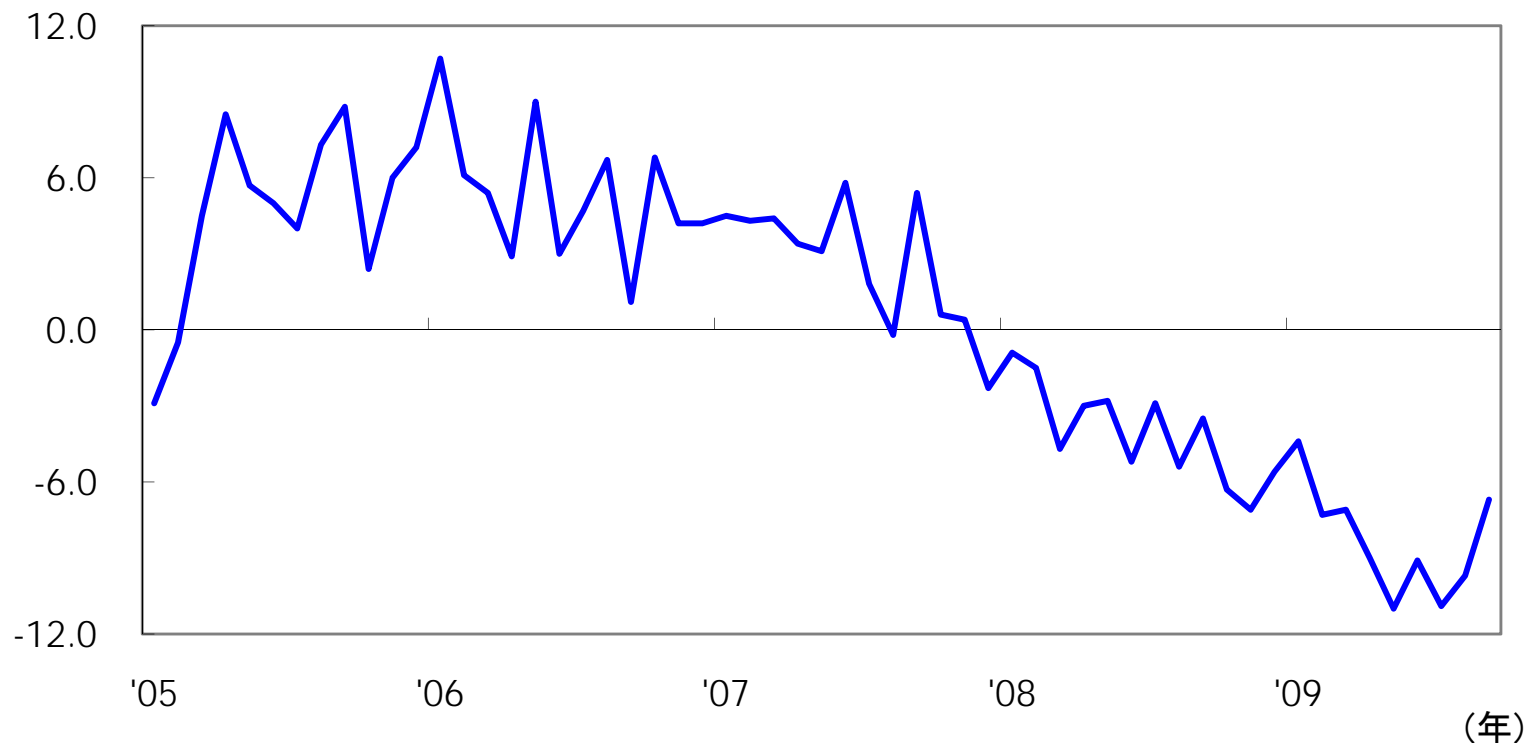
特定サービス産業動態統計調査は、全国年間売上高の概ね70-80%をカバーする売上高上位の企業が調査対象。2002年、2006年に一部調査対象の追加等を行ったため、以前の数値と不連続が生じています。各年の金額合計は、11月～10月の12ヶ月分で実施。

(注): 特定サービス産業実態調査は、2006年から調査対象の抽出方法を変更したことから2005年以前のデータとの連続性はありません。



特サ動態の伸び率

(単位: %)



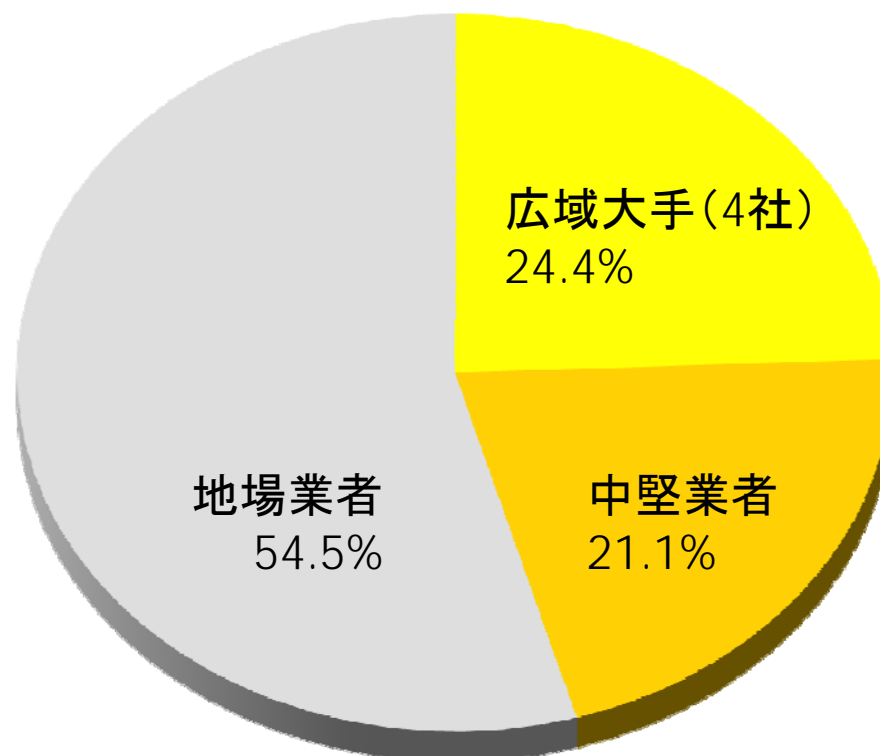
資料出所: 経済産業省 特定サービス産業動態統計調査

特定サービス産業動態統計調査は、全国年間売上高の概ね70-80%をカバーする売上高上位の企業が調査対象。2002年、2006年に一部調査対象の追加等を行ったため、以前の数値と不連続が生じていますが、伸び率はこれを調整しているものです。



建機レンタル業界

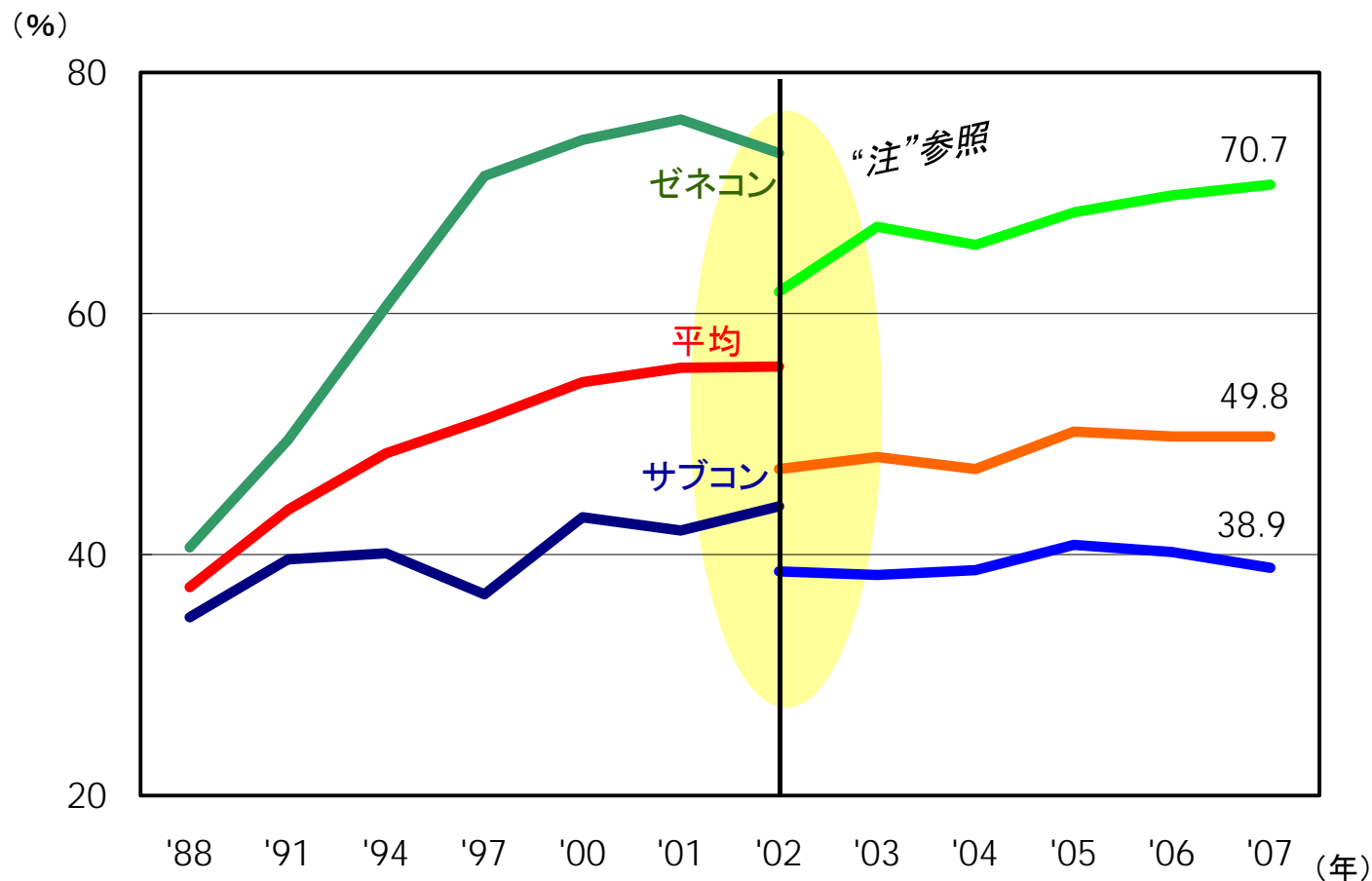
レンタル業界のシェア



資料出所: 経済産業省 特定サービス実態調査
各社有価証券報告書・HP等から算出



レンタル化率



資料出所: (社)日本土木工業協会

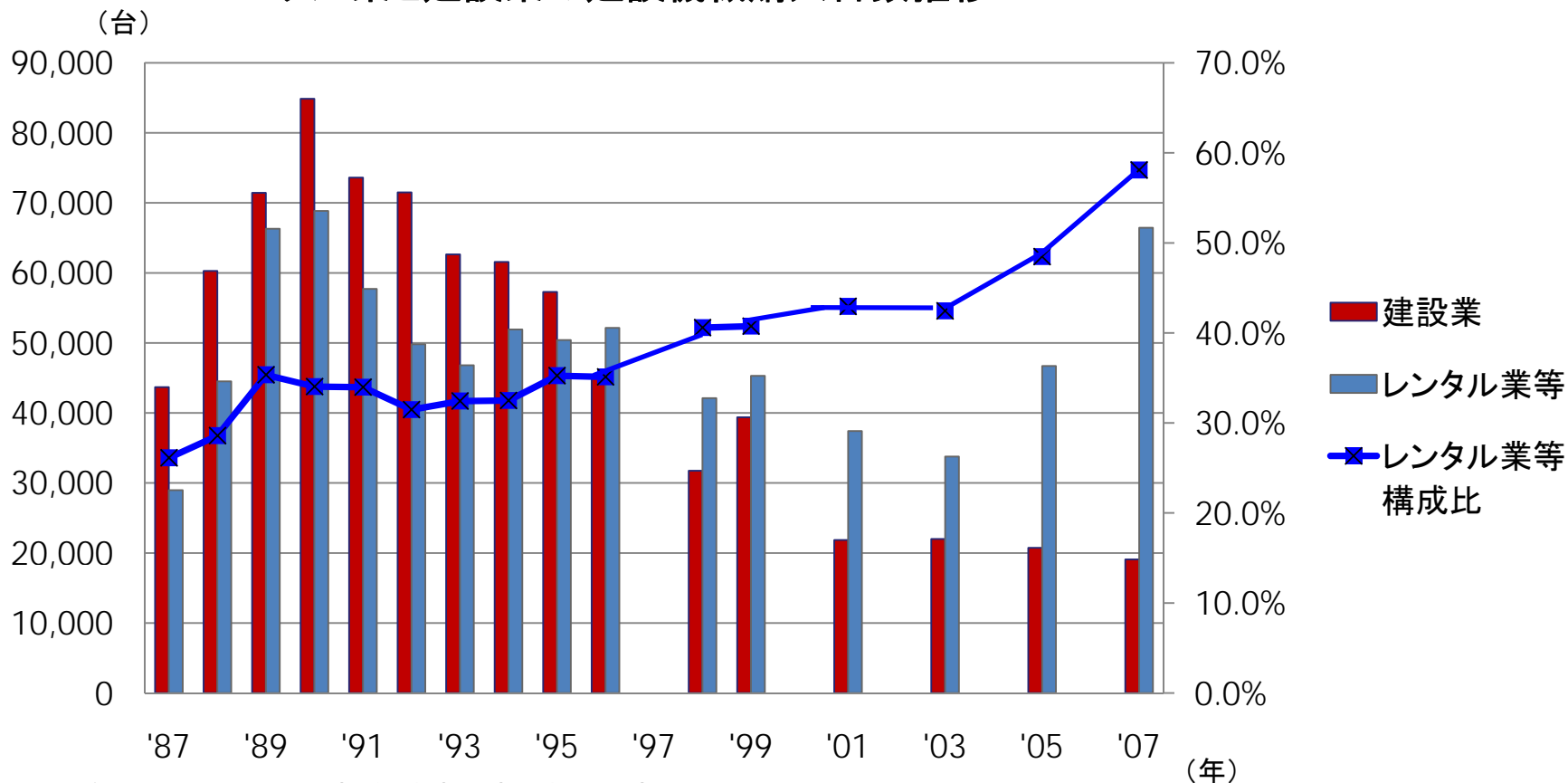
注: 2002年から高所作業車、ファン、発電機等の高依存度5機種が調査対象から外されたため、数値は不連続になっている。

※2007年調査を最後に調査終了



レンタル業購入比率

レンタル業と建設業の建設機械購入台数推移

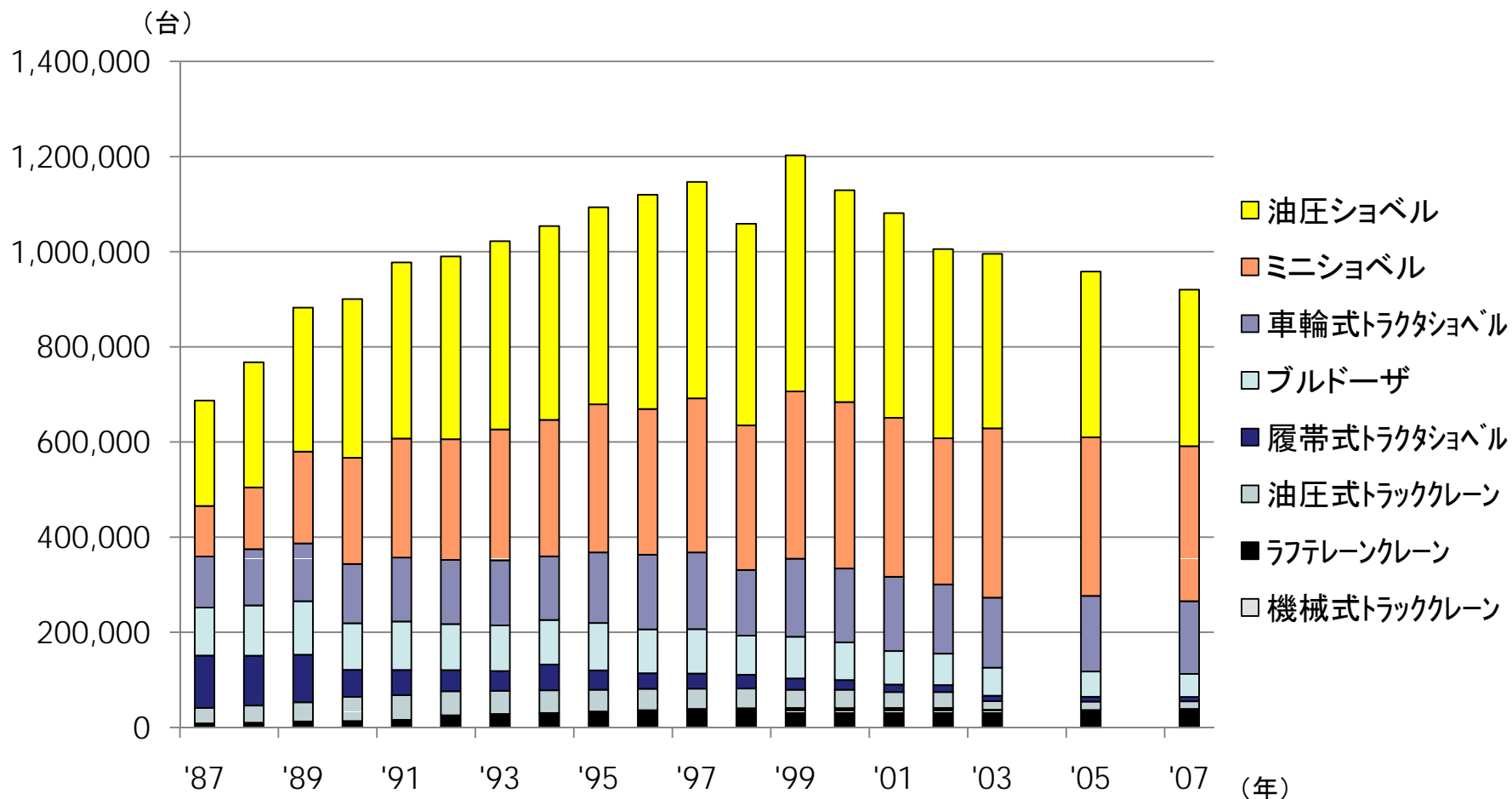


資料出所: 国土交通省・経済産業省 建設機械動向調査

同調査の対象機械は土工機械、運搬機械、基礎工事機械、せん孔、整地・転圧機械、コンクリート・アスファルト機械、トンネル掘削機、その他の機械(コンプレッサ、発電機、高所作業車など)



国内の建機ストック



資料出所: 国土交通省・経済産業省 建設機械動向調査
 ※2004年から隔年調査に変更

