

目次

01 2023年10月期 連結業績

02 2024年10月期 連結業績予想

03 今後の展開 Creative 60

中期経営計画 Creative 60

■ 中期経営計画「Creative 60」重点施策

1 国内営業基盤の拡充 – グループの総力を結集

- ・ 既存エリアの深掘り
- ・ 未進出エリア、低シェア領域の開拓
- ・ 非建設分野への進出

2 海外展開 – 海外戦略2.0（Next Generation）へのバージョンアップ

- ・ グローバルポートフォリオの最適化
- ・ カナモト版グローバルプラットフォームの確立
- ・ ノンオーガニック戦略～海外でのM&Aの取り組み～
- ・ 海外売上比率10%への布石

3 内部オペレーションの最適化 – レンタルビジネスの収益性向上

- ・ 営業戦略（マーケティング、営業）とITの融合
- ・ 商品企画、研究開発への資源投資 工事現場に必要な技術やシステム開発
～カナロボ ナクシデント AXキューイン ICT建機～
- ・ 業務効率向上
- ・ グループ流通を促進する環境整備～原価コントロール、長期的な安定稼働～
- ・ 人財の確保と育成への注力

国内営業基盤の拡充

全国各地で進行中の主な大型プロジェクト

風力発電



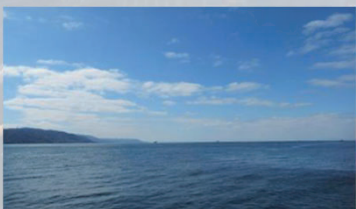
地熱発電



太陽光発電



自衛隊基地建設



リニア中央新幹線



北陸新幹線



九州新幹線 武雄温泉－長崎



半導体工場建設



北海道新幹線



NEXCO3社の大規模更新



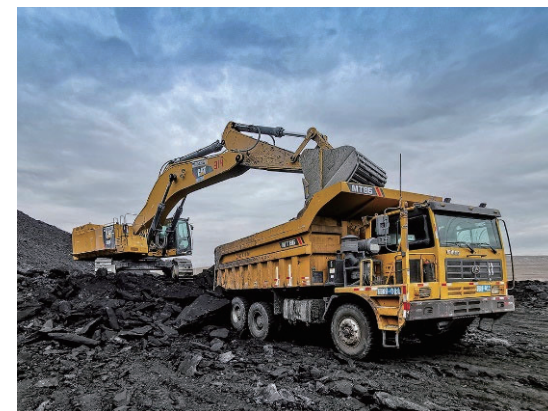
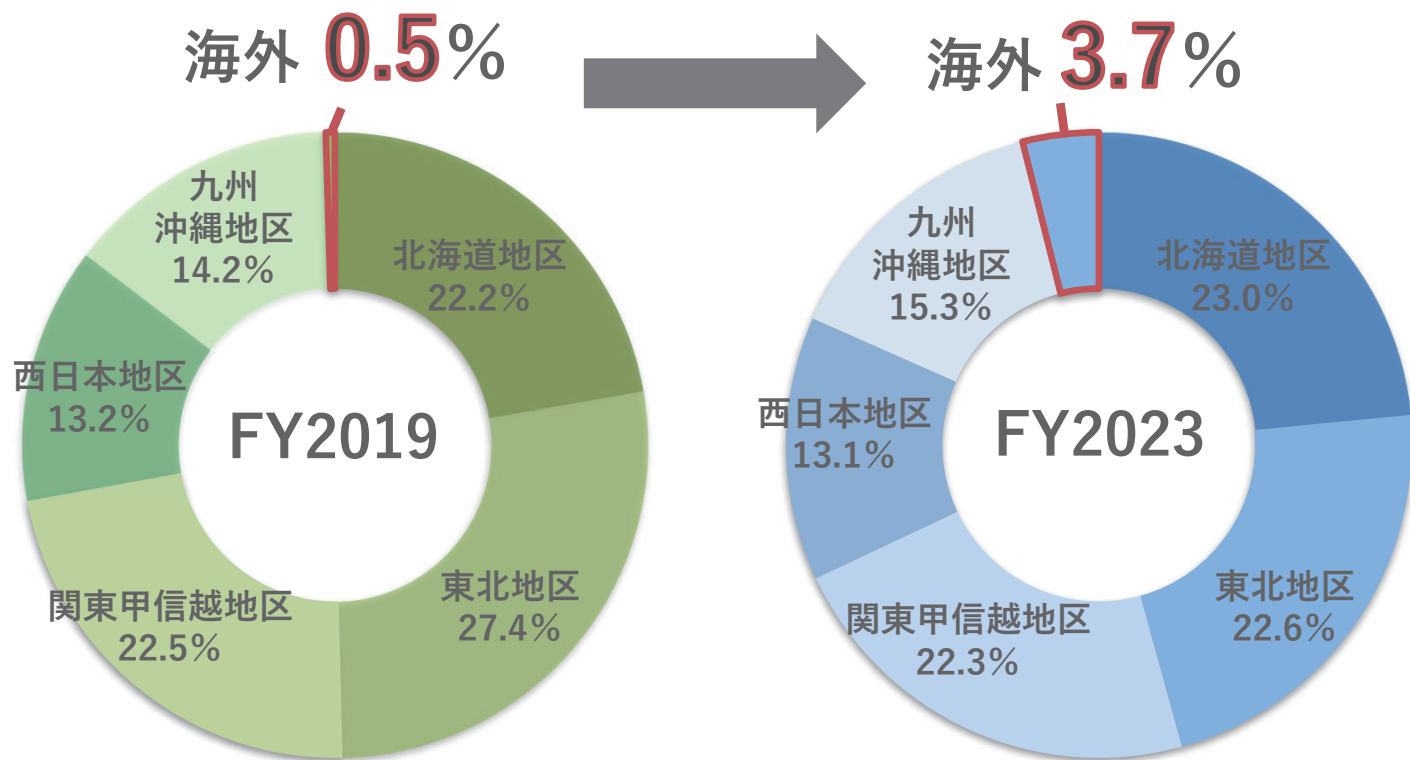
2025大阪万博



海外展開

建設関連事業の地域別レンタル売上高占有率における海外比率は、2019年10月期0.5%から2023年10月期3.7%へ拡大。中長期的な更なる発展を目指す。

【TOPICS】 2020年 10月 オーストラリアにKANAMOTO AUSTRALIA HOLDINGS PTY LTDを設立
Porter Plant Group（オーストラリア）を子会社化

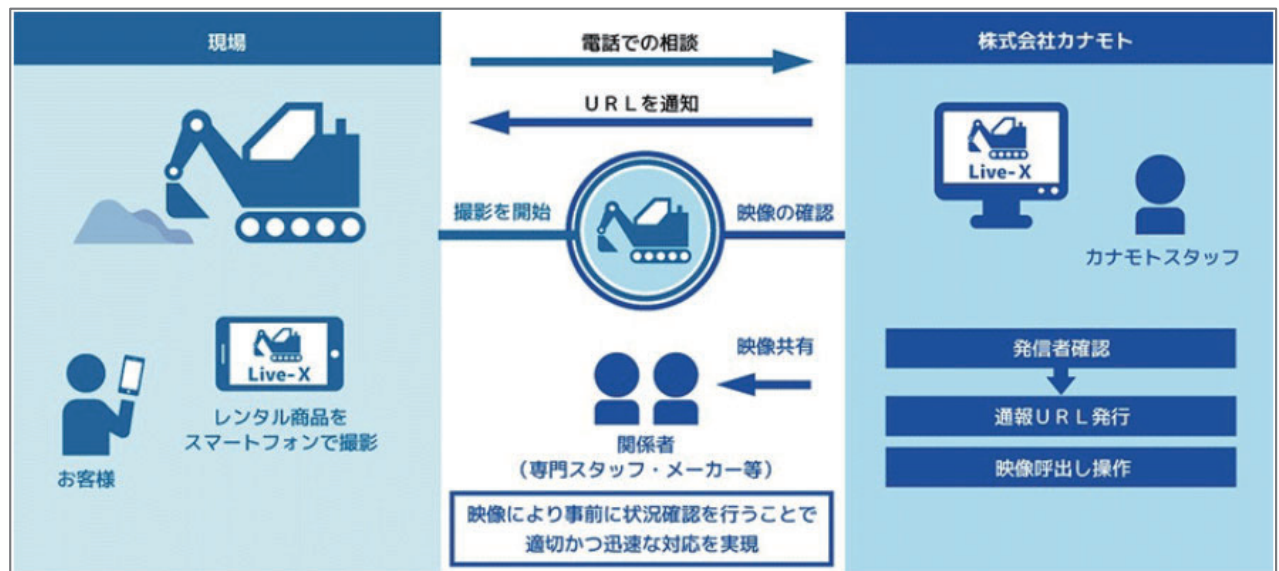


内部オペレーションの最適化

$$\text{資産量} \times \text{貸出単価} \times \text{稼働率} = \text{レンタル売上}$$



内部オペレーションの最適化



中期経営計画 数値目標

中期経営計画「Creative 60」 (2020年10月期～2024年10月期)

数値目標

(単位：億円)

	FY2019	FY2020	FY2021	FY2022	FY2023	FY2024/E 修正前	FY2024/E 修正後
売上高	1,806	1,790	1,894	1,880	1,974	2,030	2,053
営業利益	178	142	146	132	119	146	141
自己資本比率	43.1%	39.6%	41.8%	43.2%	42.5%	44.9%	42.5%
EPS (円)	295.30	221.45	235.55	224.64	185.40	250.82	234.34
BPS (円)	2,981.68	3,150.30	3,357.10	3,571.98	3,729.73	3,973.96	3,919.96
ROA	4.5%	3.0%	3.0%	2.7%	2.2%	2.9%	2.6%
ROE	10.8%	7.2%	7.2%	6.4%	5.0%	6.5%	6.1%
EBITDA+	563	537	570	562	578	612	617

資本コストや株価を意識した経営の実現に向けた対応

現 状 分 析

・PBRの改善は経営上の重要課題

- －現状ROE 8 %未満、PBR 1 倍割れの状況からの改善に向け、資本コストや株価を意識した経営の実現に向けた対応を図りつつ、**2030年の数値目標を策定**。
- －現在の資本コスト約 7 %（CAPM法＝資本資産評価モデル）を上回る資本効率の実現を目指し、**効率性を重視し、レンタル資産の稼働・単価双方の引上げ等を図り、まずはROE 8 %以上への早期回復、中長期的には10%以上を目指す**と共に、従来から継続している**安定配当をベースに総還元性向50%以上**にて株主の方々の期待に応えてまいります。
- －継続的なレンタル資産、人的資本への投資、国内外へのM&A等を通じて、現在のグローバル 8 位からグローバルTOP 5 を目指し、持続的な成長を図ってまいります。

取 組 み

- 1、**収益性の向上**
- 2、**株主還元策の強化**
- 3、**積極的なIR活動の継続**

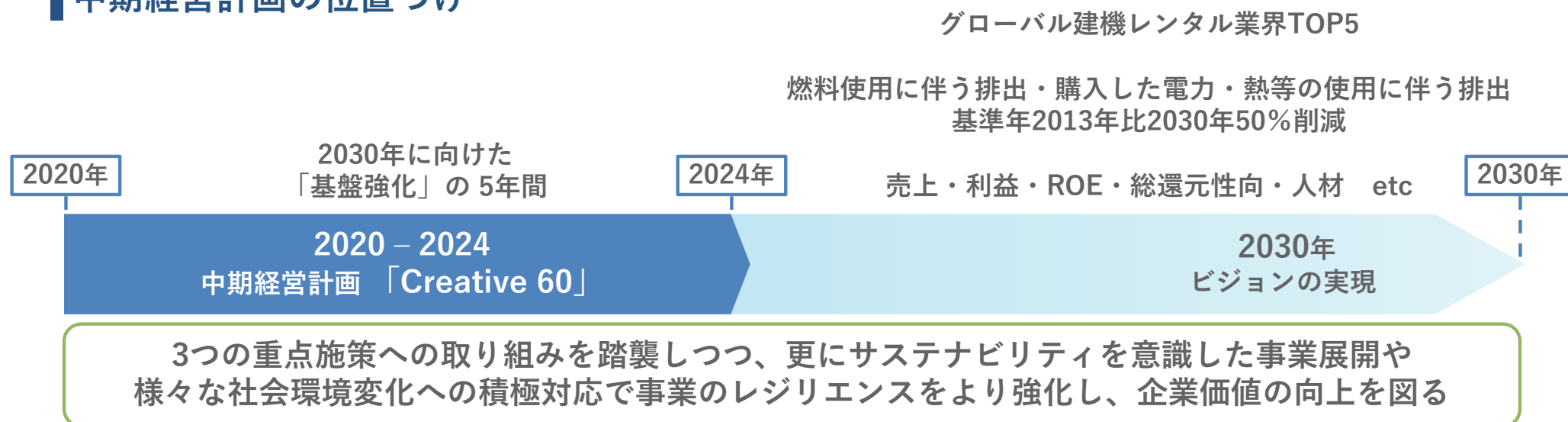
施 策

・収益性の向上に対する具体的な施策

- 1、**レンタル資産の稼働率の向上**
- 2、**営業所の統廃合の実施**
- 3、**レンタル単価の適正価格への調整**

2030年ビジョン

中期経営計画の位置づけ



2030年ビジョン

持続可能な成長基盤の構築を目指すとともに、社会と共生する
「良き企業市民」として持続可能な社会の実現に貢献する。

2030年数値目標

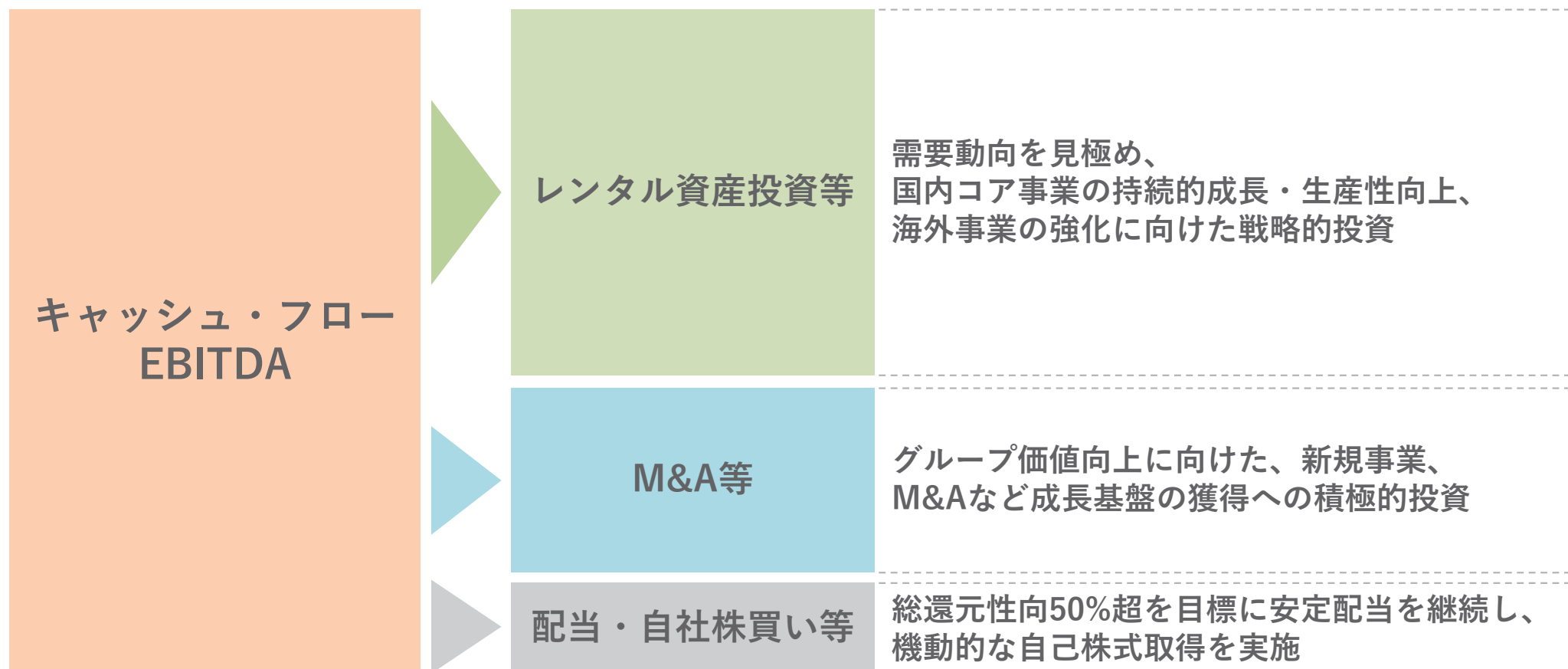
売上高 (連結)	2,250億円	ROE	8%超
営業利益 (連結)	200億円	総還元性向	50%超

投資戦略 キャッシュアロケーション

実需に応じた機動的な投資戦略を推進

■ キャッシュアロケーション

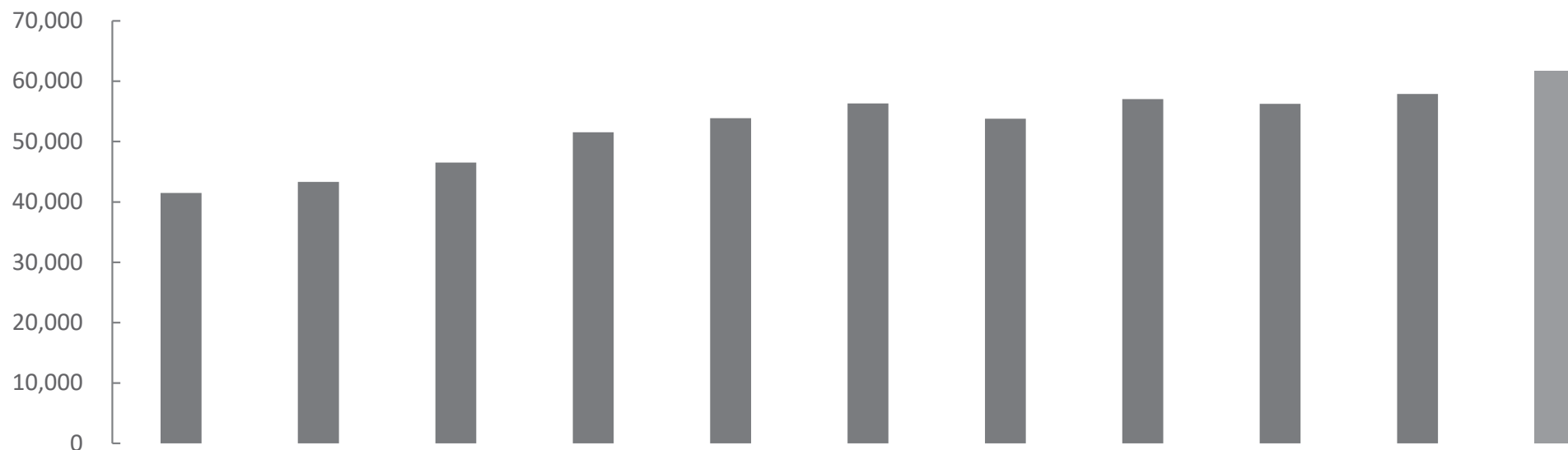
- ・ 需要動向を踏まえたレンタル資産の設備投資に加え、中長期的な視点による成長投資へ資源投下
- ・ 資本効率の向上を図るため、積極的かつ継続的な株主還元を実施
- ・ 営業キャッシュ・フローと投資キャッシュ・フローのバランスを図り、財務の健全性を堅持
- ・ M&Aなどの成長投資機会には財務の健全性を見つつ財務レバレッジも活用



主要指数比較 EBITDA+（連結）

レンタル用資産をはじめとする新規設備投資額について、一つの重要指標

（単位：百万円）



	FY2014	FY2015	FY2016	FY2017	FY2018	FY2019	FY2020	FY2021	FY2022	FY2023	FY2024/E
営 業 利 益	16,454	16,270	15,134	16,665	17,599	17,842	14,250	14,624	13,229	11,958	14,100
減 価 償 却 費	17,486	19,752	22,458	24,570	25,722	27,705	29,073	31,712	32,528	34,891	36,000
E B I T D A	33,940	36,022	37,592	41,235	43,321	45,547	43,324	46,336	45,758	46,849	50,100
設 備 投 資 同 等 物	7,563	7,306	8,938	10,310	10,542	10,775	10,461	10,694	10,483	11,044	11,600
E B I T D A +	41,503	43,328	46,530	51,545	53,863	56,322	53,785	57,030	56,241	57,894	61,700
設 備 投 資	42,400	37,367	38,294	37,674	46,992	52,093	51,567	37,266	42,786	52,161	53,800
フ リ ー C F	△894	5,960	8,235	13,871	6,871	4,229	2,218	19,764	13,454	5,732	7,900

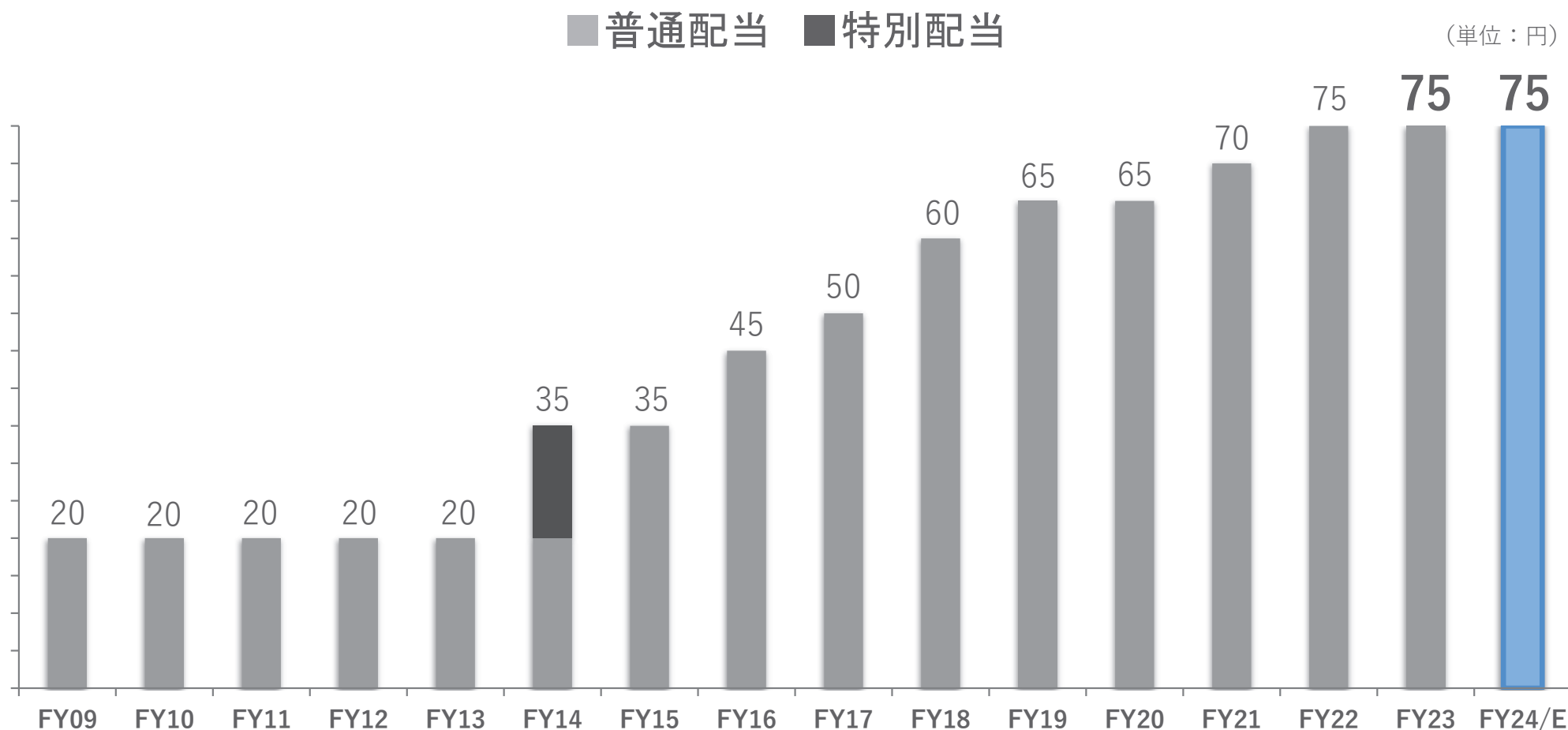
EBITDA+ = EBITDA（営業利益 + 減価償却費） + 設備投資同等物

配当政策

2023年10月期は年間配当75円（中間配当35円）

2024年10月期につきましては年間配当75円（中間配当35円）を予定

安定配当を継続し、機動的な自己株式取得を実施





お問い合わせ先

株式会社カナモト 広報室

〒060-0041 札幌市中央区大通東3丁目1-19
TEL.011-209-1631（土日祝除く 8：30～17：00）

ホームページ <https://www.kanamoto.co.jp>
IRサイト <https://www.kanamoto.ne.jp>

【免責事項】

本説明会及び説明資料に含まれる歴史的事実ではないものは将来の見通しです。
将来の見通しは、現時点で入手可能な情報に基づき判断したものであり多分に不確定な要素を含んでおります。
従いましてこれらの見通しのみに全面的に依拠することはお控えくださるようお願いいたします。
実際の業績等はさまざまな要因の変化等により、これらの見通しと異なる場合がありますことをご了承ください。

参考. 会社概要 (2023年10月31日現在)

商号	上場取引所
株式会社カナモト	東京証券取引所プライム市場・札幌証券取引所
本社	証券コード
北海道札幌市中央区大通東3丁目1番地19	9678
営業統括本部	発行済株式総数
東京都港区芝大門1丁目7番地7	38,742千株
設立	連結売上高
1964年（昭和39年）10月28日	1,974億81百万円（2023年10月期）
資本金	連結従業員数
178億29百万円（払込済資本金）	3,910名（2023年10月31日現在）（役員、嘱託、臨時社員を除く）



本社



営業統括本部

事業内容

建設機械器具のレンタル、鉄鋼製品の販売、
エンジニアリングワークステーションおよび周辺機器のレンタル

参考. 沿革

1964年 10月 株式会社金本商店設立（改組、北海道室蘭市）

1972年 12月 社名を株式会社カナモトに変更

1983年 09月 情報機器事業部門を開設

1985年 11月 全店オンラインネットワーク完成

1991年 06月 札幌証券取引所上場

1996年 03月 東京証券取引所市場第二部上場

1996年 06月 本社を札幌市中央区に移転

1998年 04月 東京証券取引所市場第一部昇格

2012年 06月 ユナイト株式会社（東京）を子会社化

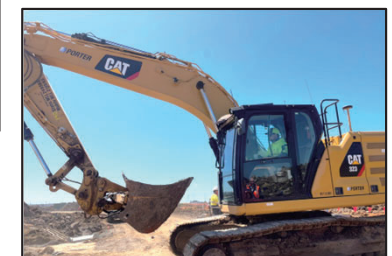
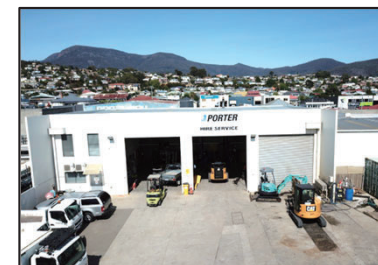
2014年 01月 単元株式数を1,000株から100株に変更

2016年 03月 株式会社ニシケン（福岡）を子会社化

2020年 09月 株式会社ソーキホールディングス（大阪）を子会社化

2020年 10月 Porter Plant Group（オーストラリア）を子会社化

2022年 04月 東京証券取引所のプライム市場へ移行



参考. 世界ランキング等

日本国内では第2位、世界では第8位の売上

INTERNATIONAL rental NEWS



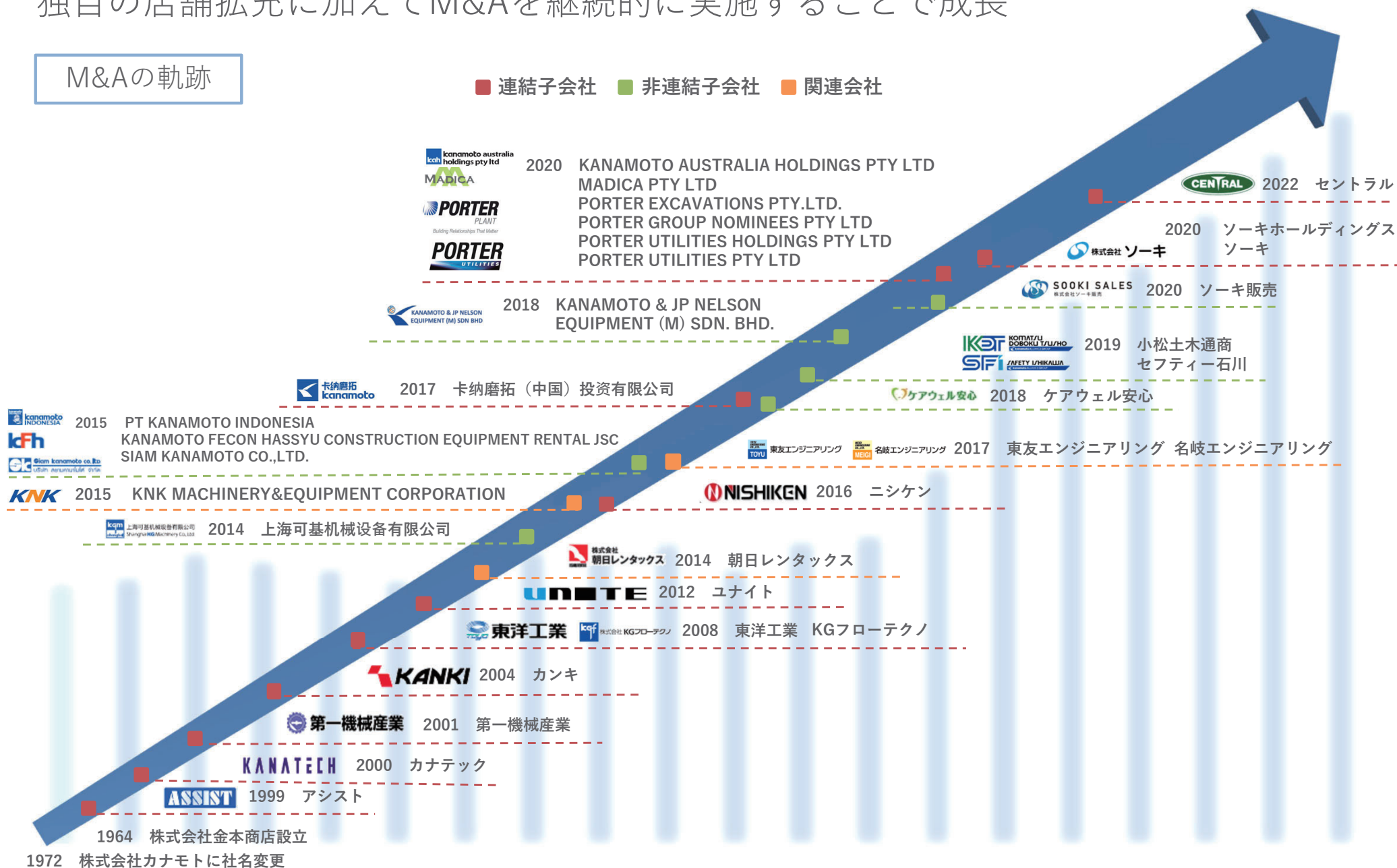
RANK '22 '21	COMPANY	REVENUES (EUROS) 2021 2020	HEAD OFFICE	AREAS OF OPERATION	TYPE OF RENTAL COMPANY	NUMBER OF DEPOTS	STAFF	CONTACT DETAILS
6 6	HERC RENTALS	1842 1448	Bonita Springs, Florida, US	US, Canada, China	Construction equipment, tools	312	5600	+1 239 301 1000 www.hercrentals.com
7 12	WILLSCOT MOBILE MINI	1658 1111	Baltimore, US	US, Canada, UK, Mexico	Modular buildings	280	4700	+1 410 931 6000 www.willscot.com
8 7	KANAMOTO	1457 1268	Sapporo, Japan	Jap, Chi, HK, Sing, Ind'sia, Thai, Viet, Ph, Mal	Construction equipment, tools	536	3793	+81 11 209 1631 www.kanamoto.co.jp
9 9	MODULAIRE (FORMERLY ALGECO SCOTSMAN)	1420 1200	London, UK	>25 countries in Eur, NA, ME, Brazil, Au/NZ, Asia	Portable accommodation/ storage storage units	240	5000	+1 410 931 6000 www.modulairegroup.com
10 8	BOELS RENTAL	1304 1217	Sittard, Netherlands	Europe (18 countries)	Construction equipment, tools, party/events, industrial	740	6850	+31 46 459 2159 www.boels.com
11 10	NISHIO RENT ALL	1185 1159	Osaka, Japan	Jap, Mal, Thai, Sing, Viet, Au, Chi	Construction equipment, tools, party/events	482	4463	+81 6 6251 7302 www.nishio-rent.co.jp
12 13	HOME DEPOT RENTALS	EST 1000 813 EST	Atlanta, Georgia, US	US, Canada	Construction equipment, tools	1400	8500	+1 770 433 8211 www.homedepotrents.com
13 11	NIKKEN CORP	877 931	Tokyo, Japan	Jap, US, Thai, UAE, Ind'sia, Myan, DE	Construction equipment	251	3111	+81 3 5512 7311 www.rental.co.jp/english/
14 24	HORIZON CONSTRUCTION DEVELOPMENT	850 457	Shanghai, China	China	Construction equipment, aerial platforms	307	4145	+86 400 821 8001 www.hongxinjianfa.com

参考. M&Aの軌跡

独自の店舗拡充に加えてM&Aを継続的に実施することで成長

M&Aの軌跡

■ 連結子会社 ■ 非連結子会社 ■ 関連会社



参考. 拠点ネットワーク/アライアンスグループ

カナモトグループでは578拠点を展開

カナモト単体は230拠点、海外7カ国に拠点展開

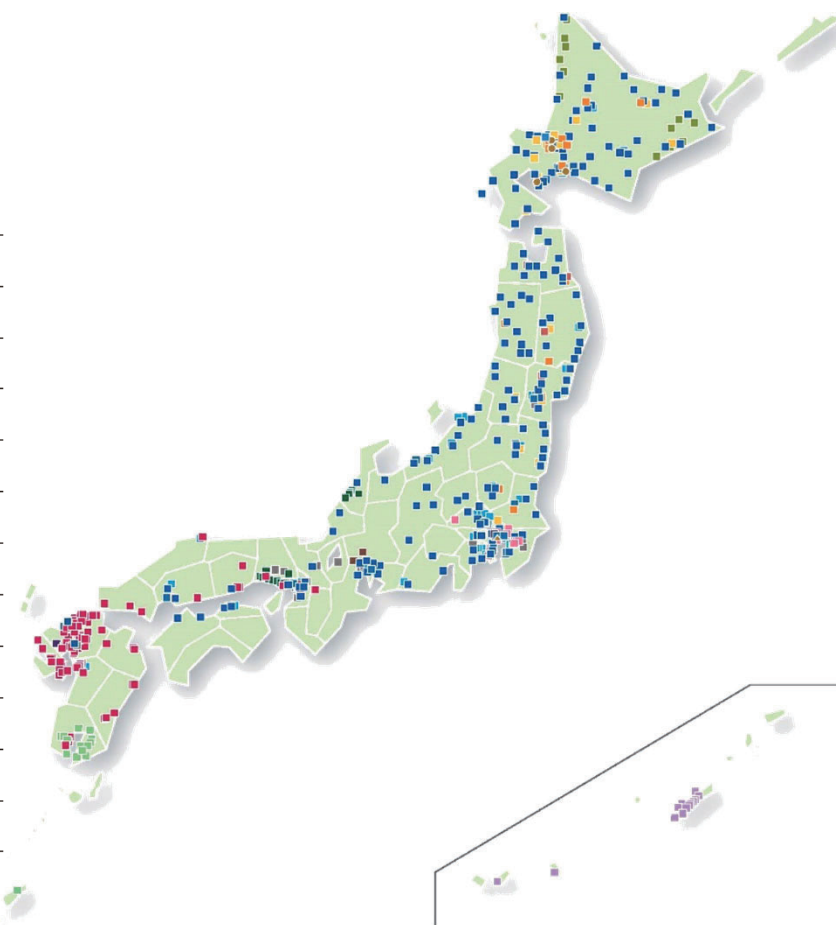
内訳 (2023年10月31日時点)

230拠点：カナモト

348拠点：アライアンス企業



kanamoto	株式会社カナモト	kanamoto australia holdings pty ltd	KANAMOTO AUSTRALIA HOLDINGS PTY LTD	kFh	KANAMOTO FECON HASSYU CONSTRUCTION EQUIPMENT RENTAL JSC
ASSINT	株式会社アシスト	MADICA	MADICA PTY LTD	KANAMOTO & JP NELSON EQUIPMENT (M) SDN. BHD.	KANAMOTO & JP NELSON EQUIPMENT (M) SDN. BHD.
KANATECH	株式会社カナテック	PORTER PLANT	PORTER EXCAVATIONS PTY.LTD.	kanamoto INDONESIA	PT KANAMOTO INDONESIA
KANKI	株式会社カンキ	PORTER PLANT	PORTER GROUP NOMINEES PTY LTD	SIAM kanamoto co.,ltd.	SIAM KANAMOTO CO., LTD.
kcf	株式会社KGフローテクノ	PORTER UTILITIES	PORTER UTILITIES HOLDINGS PTY LTD	SK ADMINISTRATION SERVICE (THAILAND) CO.,LTD.	SK ADMINISTRATION SERVICE (THAILAND) CO.,LTD.
CENTRAL	株式会社セントラル	PORTER UTILITIES	PORTER UTILITIES PTY LTD	株式会社朝日レンタックス	株式会社朝日レンタックス
株式会社ソーキ	株式会社ソーキホールディングス	卡納磨拓 kanamoto	卡納磨拓 (中国) 投资有限公司	東友エンジニアリング	東友エンジニアリング株式会社
株式会社ソーキ	株式会社ソーキ	ケアウェル安心	ケアウェル安心株式会社	名岐エンジニアリング	名岐エンジニアリング株式会社
第一機械産業	第一機械産業株式会社	IKET	株式会社小松土木通商	KNK MACHINERY&EQUIPMENT CORPORATION	KNK MACHINERY&EQUIPMENT CORPORATION
東洋工業	東洋工業株式会社	SFI SAFETY I/THAILAND	セフティー石川株式会社	AGORAex	アグラエクス株式会社
NISHIKEN	株式会社ニシケン	SOOKI SALES	株式会社ソーキ販売	SUGA	菅機械工業株式会社
UNITE	ユナイト株式会社	kcm	上海可基机械设备有限公司	町田機工	町田機工株式会社



参考. 拠点ネットワーク/海外

2014年	上海可基机械设备有限公司	非連結子会社
2015年	PT KANAMOTO INDONESIA	非連結子会社
	KANAMOTO FECON HASSYU CONSTRUCTION EQUIPMENT RENTAL JSC	非連結子会社
	SIAM KANAMOTO CO.,LTD.	非連結子会社
	KNK MACHINERY & EQUIPMENT CORPORATION	関連会社
2017年	卡纳磨拓(中国)投资有限公司	連結子会社
2018年	KANAMOTO & JP NELSON EQUIPMENT (M) SDN. BHD.	非連結子会社
2020年	KANAMOTO AUSTRALIA HOLDINGS PTY LTD	連結子会社
	MADICA PTY LTD	連結子会社
	PORTER EXCAVATIONS PTY.LTD.	連結子会社
	PORTER GROUP NOMINEES PTY LTD	連結子会社
	PORTER UTILITIES HOLDINGS PTY LTD	連結子会社
	PORTER UTILITIES PTY LTD	連結子会社



参考. 商品ラインナップ

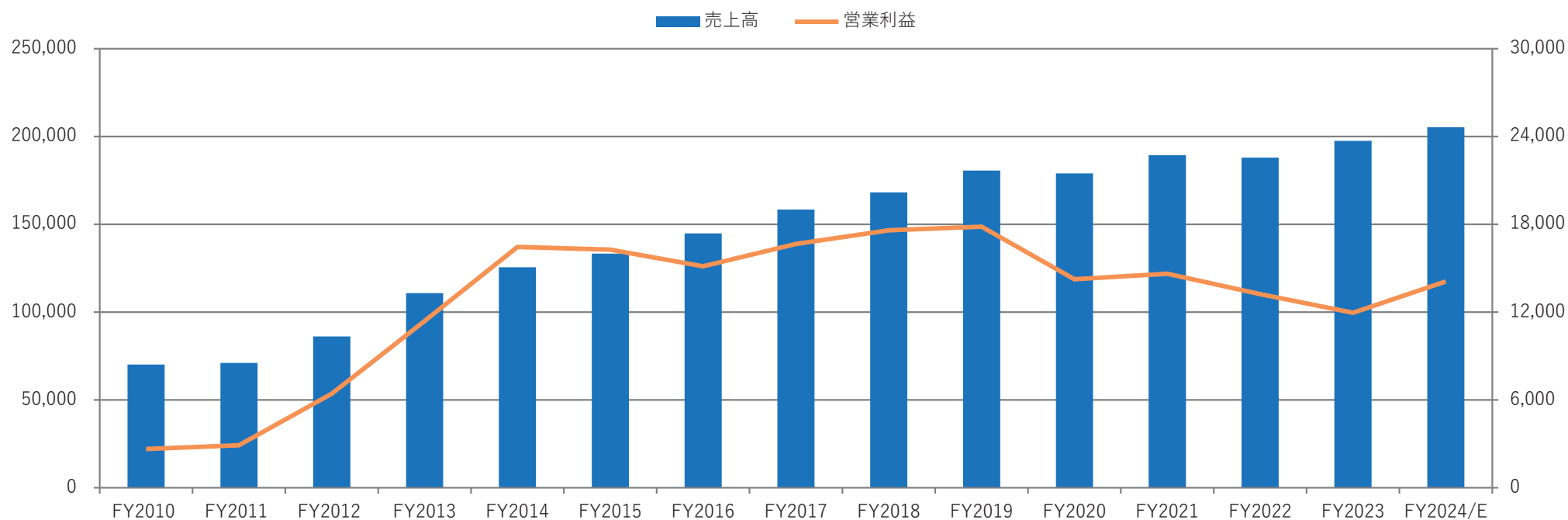
カナモトが保有するレンタルアイテムは、導入時価額で約2,500億円超、
点数として約1,100機種62万点を運用



参考. 15年経営指標（連結）

（単位：百万円）

	FY2010	FY2011	FY2012	FY2013	FY2014	FY2015	FY2016	FY2017	FY2018	FY2019	FY2020	FY2021	FY2022	FY2023	FY2024/E
売上高	70,173	71,086	86,106	110,831	125,555	133,292	144,870	158,428	168,188	180,694	179,053	189,416	188,028	197,481	205,300
営業利益	2,648	2,905	6,430	11,392	16,454	16,270	15,134	16,665	17,599	17,842	14,250	14,624	13,229	11,958	14,100
経常利益	2,083	2,239	5,932	11,073	16,078	16,164	14,405	17,193	17,925	18,277	14,268	15,391	13,780	12,488	14,300
親会社株主に帰属 する当期純利益	1,041	1,165	3,575	5,809	9,299	9,557	8,098	10,744	11,857	11,430	8,466	8,907	8,345	6,721	8,300
純資産	37,025	37,592	41,399	56,192	65,513	71,998	81,434	91,788	102,031	121,779	126,188	134,917	140,611	143,677	-
総資産	108,509	115,120	137,343	169,250	188,082	202,578	220,540	227,155	241,374	268,182	301,533	303,754	305,320	316,440	-



参考. 株価推移 2013.12~2023.12

— 移6力月 — 移12力月 — 移24力月



出来高

— 出来高 (株)

